

# Ténofovir / Emtricitabine / Éfavirenz (Atripla<sup>MC</sup>)

300 mg de ténofovir, 200 mg d'emtricitabine  
et 600 mg d'éfavirenz



## Comment ce médicament agit-il ?

L'Atripla<sup>MC</sup> est l'association de 3 antirétroviraux : le ténofovir, l'emtricitabine et l'éfavirenz. Ces trois molécules sont des antirétroviraux qui agissent en empêchant la multiplication du virus de l'immunodéficience humaine (VIH). De plus, le ténofovir et l'emtricitabine empêchent la multiplication du virus de l'hépatite B.

L'Atripla<sup>MC</sup> agit en inhibant le fonctionnement de la transcriptase inverse. Le virus a besoin de cette enzyme pour se multiplier dans l'organisme. L'Atripla<sup>MC</sup> est utilisé seul ou en association avec d'autres antirétroviraux afin de retarder la progression de la maladie et de réduire le risque d'apparition de diverses infections opportunistes (infections liées au Sida).

L'Atripla<sup>MC</sup> ne guérit pas le Sida et n'élimine pas le virus. Vous risquez toujours de transmettre le VIH, soit par contact sexuel ou par contact avec le sang. Vous devez donc constamment prendre les précautions nécessaires (utilisation du condom en latex, de seringues propres, etc.).

Les femmes fertiles doivent utiliser une méthode de contraception adéquate.

## Comment prendre ce médicament ?

### Atripla<sup>MC</sup>

1 comprimé

300 mg de ténofovir, 200 mg d'emtricitabine et  
600 mg d'éfavirenz

1 fois par jour au coucher

L'Atripla<sup>MC</sup> peut être pris avec ou sans nourriture.

Les effets secondaires touchant le système nerveux sont mieux tolérés lorsque ce médicament est pris au coucher. Il est important de bien suivre la thérapie antirétrovirale, c'est-à-dire de ne pas oublier de dose, d'observer les directives concernant la façon de prendre vos médicaments et de ne pas cesser votre traitement.

Il est important de prendre l'Atripla<sup>MC</sup> de façon régulière, aux mêmes heures chaque jour, et de respecter l'horaire établi le plus fidèlement possible. L'adhésion au traitement permettra de prévenir l'apparition de résistance (capacité du virus à reconnaître et à déjouer le médicament) et par conséquent l'échec du traitement

(perte de l'efficacité du traitement antirétroviral) qui se traduirait par une augmentation de la charge virale et une diminution des cellules CD4 (cellules qui permettent à votre organisme de se défendre contre les infections).

Tout le monde peut être confronté, un jour ou l'autre, à un relâchement sur le plan de l'observance du traitement. La clé du succès demeure la motivation. N'hésitez pas à consulter l'équipe traitante afin qu'elle vous explique les bienfaits de la thérapie. Elle pourra également vous suggérer des outils qui vous aideront à observer votre traitement. À moins d'une possibilité d'effets indésirables graves, n'arrêtez jamais votre traitement sans d'abord en parler à votre médecin.

**Si vous êtes porteur de l'hépatite B (VHB) et cessez l'Atripla, cela peut aggraver l'hépatite. N'arrêtez jamais votre traitement sans d'abord en parler avec votre médecin.**

## J'ai oublié de prendre une dose !

### Le jour de la dose oubliée :

Prenez la dose oubliée dès que possible et continuez votre traitement selon l'horaire prévu.

### Le lendemain de la dose oubliée :

Laissez tomber la dose manquée et continuez selon l'horaire prévu.

**Ne doublez pas la dose.**



## Est-ce que je peux prendre l'Atripla<sup>MC</sup> avec mes autres médicaments ?

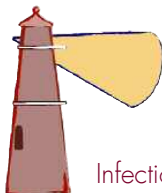
Les anti-inflammatoires tels que le Motrin, l'Advil et l'Aspirine peuvent augmenter le risque de toxicité rénale. Parlez en avec votre médecin ou pharmacien si vous désirez prendre ces médicaments.

### • Millepertuis (St. John's wort)

Le millepertuis peut entraver l'action d'Atripla et possiblement rendre le virus résistant à ce médicament. **Ne prenez pas de millepertuis avec l'Atripla.**



L'Atripla peut interagir avec plusieurs autres médicaments. Consultez votre médecin ou votre pharmacien avant de prendre un nouveau médicament sur ordonnance (prescription), un médicament en vente libre, un produit naturel ou même une drogue à usage récréative.



## Quels sont les effets indésirables de ces médicaments ?



Effets normaux qui disparaîtront ou peuvent être traités.

### CONTINUEZ LE MÉDICAMENT

- Fatigue, maux de tête
- Troubles du sommeil
- Perte d'appétit, nausée, diarrhée légère, gaz intestinaux
- Étourdissements, somnolence, troubles de concentration et rêves bizarres
- Avoir l'impression d'avoir pris un verre de trop et ressentir un effet résiduel (hangover) le lendemain matin

Contactez votre médecin.  
**CONTINUEZ LE MÉDICAMENT**



1. Rash (rougeur sur la peau) seul
2. Douleur au niveau des os (Aviser votre médecin si vous avez une histoire de troubles osseux)
3. Hyperpigmentation des paumes et de la plante des pieds
4. Décoloration de la peau (petites taches ou taches de rousseur)

Certaines éruptions sur la peau sont légères et peuvent être traitées, par votre médecin, à l'aide d'un antihistaminique (ex. : Benadryl<sup>MD</sup>, Atarax<sup>MD</sup>, etc.) ou d'un anti-inflammatoire en crème. Dans certains cas, cependant, si la réaction est forte il faut cesser le traitement.



### Contactez votre médecin IMMÉDIATEMENT

- Rash (rougeur sur la peau) combiné à un ou plusieurs des symptômes suivants : fièvre, nausées, vomissements, diarrhée, douleurs abdominales, enflure, cloques, ulcères buccaux, rougeur des yeux, très grande fatigue et douleurs musculaires et articulaires. **Votre médecin cessera le médicament.**

### Suivi médical

Par des prises de sang régulières, votre médecin surveillera le fonctionnement de vos reins. Le ténéfovir peut occasionner une toxicité rénale chez certaines personnes.

### Est-ce que je peux prendre de l'alcool avec l'Atripla<sup>MC</sup> ?

Évitez la consommation excessive ou régulière de boissons alcoolisées (bière, vin et spiritueux) qui

peuvent interagir avec certains de vos médicaments et augmenter le risque d'hépatite (inflammation du foie).

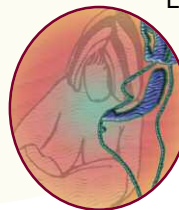
Cependant, évitez de «sauter» une dose de médicament parce que vous désirez prendre une boisson alcoolisée. À moins d'avis contraire de votre médecin, une consommation raisonnable (sociale) d'alcool ne devrait pas nuire à votre état de santé.



### Grossesse et allaitement

L'Atripla<sup>MC</sup> est contre-indiqué chez la femme enceinte.

Aviser rapidement votre médecin si vous êtes enceinte ou désirez l'être. Les femmes fertiles doivent utiliser une méthode de contraception adéquate.



Le virus peut être transmis par le lait maternel.

L'allaitement n'est donc pas recommandé chez la femme infectée par le VIH.

### Conseils généraux

Soyez fidèle à vos rendez-vous avec le médecin et l'équipe traitante ; ils pourront ainsi suivre étroitement votre état de santé.

Si vous avez des questions à propos de vos médicaments ou si vous désirez de l'aide afin de planifier la prise de vos médicaments, n'hésitez pas à demander conseil à votre médecin ou à votre pharmacien qui connaît bien votre médication.

Personne ressource : \_\_\_\_\_

Téléphone : \_\_\_\_\_

### Mode de conservation



Conservez les comprimés d'Atripla<sup>MC</sup> dans un endroit sec, à la température ambiante (15 à 30°C ou 59 à 86°F) ; évitez les endroits humides tels que la salle de bains.

Gardez ce médicament dans un contenant qui ferme bien, hors de la vue et de la portée des enfants.