



# Enfuvirtide (FUZEON<sup>MD</sup>)

## Solution pour injection sous-cutanée

### Fiole de 108 mg

#### Comment ce médicament agit-il ?

L'enfuvirtide est un antirétroviral. Il agit en empêchant le VIH (virus de l'immunodéficience humaine) de se fusionner et d'entrer dans nos cellules du système immunitaire (lymphocytes T CD4+).

L'enfuvirtide est utilisé avec d'autres médicaments anti-VIH afin de ralentir la progression de la maladie. Il aide à gagner un système de défense efficace et diminue le risque de développer des infections qui apparaissent lorsque le système de défense est faible (infections opportunistes).

L'enfuvirtide ne guérit pas le sida et n'élimine pas le virus. Vous risquez toujours de transmettre le VIH, soit par contact sexuel ou par contact avec le sang. Vous devez donc constamment prendre les précautions nécessaires (utilisation du condom en latex, de seringues propres, etc.).

Les femmes fertiles doivent utiliser une méthode de contraception adéquate.

#### Comment prendre ce médicament ?

##### Enfuvirtide

Injectez sous la peau 90 mg (1 mL)

Deux fois par jour

L'injection peut être faite sur les côtés ou l'arrière des bras, sur la partie externe des cuisses ou sur l'abdomen. L'injection doit être donnée à un point d'injection différent du précédent et exempt de réaction visible. L'injection ne doit pas être donnée aux endroits où un frottement risque de provoquer une irritation, comme la taille ou la partie interne des cuisses. Évitez aussi les 2-3 cm autour du nombril.

Pour les directives complètes sur les étapes de la préparation et de l'injection de l'enfuvirtide, lisez le "Guide de l'administration de Fuzeon" qui est fourni avec le médicament.

Il est important que vous jetiez vos seringues usagées après l'injection de l'enfuvirtide dans le contenant fourni par la compagnie.



Il est important de prendre l'enfuvirtide de façon régulière, aux mêmes heures chaque jour, et de respecter l'horaire établi le plus fidèlement possible. L'observance du traitement permettra de prévenir l'apparition de résistance (capacité du virus à reconnaître et à déjouer le médicament) et par conséquent l'échec du traitement (perte de l'efficacité du traitement antirétroviral) qui se traduirait par une augmentation de la charge virale et une diminution des cellules CD4 (cellules qui permettent à votre organisme de se défendre contre les infections).

Tout le monde peut être confronté, un jour ou l'autre, à un relâchement sur le plan de l'observance du traitement. La clé du succès demeure la motivation. N'hésitez pas à consulter l'équipe traitante afin qu'elle vous explique les bienfaits de la thérapie. Elle pourra également vous suggérer des outils qui vous aideront à observer votre traitement.

*Ne jamais arrêter ou modifier votre traitement sans d'abord en parler à votre médecin.*

#### Est-ce que je peux prendre l'enfuvirtide avec mes autres médicaments ?

L'enfuvirtide ne semble pas interagir avec d'autres médicaments.

Consultez votre médecin ou votre pharmacien avant de prendre de nouveaux médicaments, même ceux qui ne nécessitent pas d'ordonnance.



## Quels sont les effets indésirables de ce médicament ?



Effet normal qui disparaîtra ou peut être traité  
**Continuez le médicament**

**Réactions légères aux sites d'injection :** démangeaison, enflure, rougeur, douleur ou sensibilité, durcissement de la peau ou bosse.

Contactez votre médecin  
**Continuez le médicament**

- Réaction sévère aux sites d'injection :**
- Écoulement, une sensation de chaleur, une enflure, une rougeur ou une douleur intense au point d'injection qui limite vos activités ou nécessite des médicaments contre la douleur.
  - Si les réactions au point d'injection ne disparaissent pas dans les 7 à 10 jours.
  - Si vous avez une toux et de la fièvre.

Voyez **IMMÉDIATEMENT** votre médecin.

**Réaction allergique :** difficulté à respirer, fièvre accompagnée de vomissements et d'une éruption cutanée, sang dans l'urine ou enflure des pieds.

Avisez votre médecin et votre pharmacien de tout effet indésirable qui vous incommode. Ils pourront vous conseiller afin de les gérer.

## J'ai oublié de prendre une dose !

Prenez la dose oubliée dès que possible et poursuivez votre traitement selon l'horaire prévu.



Cependant, s'il est presque temps de prendre votre prochaine dose, prenez seulement cette dose selon l'horaire prévu. **Ne doublez pas la dose.**

## Est-ce que je peux prendre de l'alcool avec l'enfuvirtide ?

La prise d'alcool avec les anti-VIH en général est à déconseiller car la consommation régulière d'alcool peut endommager votre foie, surtout si vous êtes porteur d'une hépatite. À moins d'avis contraire de votre médecin, une consommation raisonnable (sociale) d'alcool ne devrait pas nuire à votre état de santé.



Cependant, évitez de "sauter" une dose de médicament parce que vous désirez prendre une boisson alcoolisée.

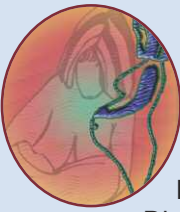
## Conseils généraux

Soyez fidèle à vos rendez-vous avec le médecin et l'équipe traitante ; ils pourront ainsi suivre étroitement votre état de santé.

Si vous avez des questions à propos de vos médicaments ou si vous désirez de l'aide afin de planifier la prise de vos médicaments, n'hésitez pas à demander conseil à votre médecin ou à votre pharmacien qui connaît bien votre médication.

Personne ressource : \_\_\_\_\_

Téléphone : \_\_\_\_\_



## Grossesse et allaitement ?

On ne connaît pas encore les effets de l'enfuvirtide chez la femme enceinte. Discutez-en avec votre médecin si vous voulez prendre l'enfuvirtide et que vous êtes enceinte ou désirez l'être.

Le virus peut être transmis par le lait maternel. L'allaitement n'est donc pas recommandé chez la femme infectée par le VIH.

## Mode de conservation

La fiole de poudre d'enfuvirtide doit être conservée dans un endroit sec et à la température pièce.

La fiole avec la poudre mélangée avec de l'eau stérile pour injection (fiole reconstituée); peut être conservée au réfrigérateur un maximum de 24 heures.



Gardez les fioles hors de la vue et de la portée des enfants.