



Comment ce médicament agit-il ?

Le Stribild est une combinaison de 4 médicaments. L'élvitégravir, l'emtricitabine et le ténofovir agissent en empêchant la multiplication du virus de l'immunodéficience humaine (VIH).

L'élvitégravir fait partie d'une classe de médicaments appelée les inhibiteurs de l'intégrase. Cette enzyme est nécessaire pour intégrer l'ADN du virus dans les lymphocytes TCD4+ (cellules du système immunitaire). L'emtricitabine et le ténofovir quant à eux font partie d'une classe de médicaments appelée les inhibiteurs de la transcriptase inverse. Ils agissent en inhibant une enzyme appelée la transcriptase inverse. Le virus a besoin de ces enzymes pour se multiplier dans l'organisme. Le cobicistat est utilisé pour potentialiser l'effet de l'élvitégravir.

Le Stribild ne guérit pas le SIDA et n'élimine pas le virus. Vous risquez toujours de transmettre le VIH, soit par contact sexuel ou par contact avec le sang. Vous devez donc constamment prendre les précautions nécessaires (utilisation du condom en latex, de seringues propres, etc.)

Les femmes fertiles doivent utiliser une méthode de contraception adéquate.

Comment prendre ce médicament ?

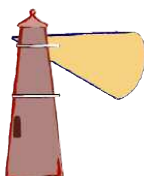
Stribild^{MD}

1 comprimé une fois par jour

Le Stribild doit être pris **avec de la nourriture**. Il doit être avalé en entier, sans le croquer, le couper ou l'écraser.

Il est important de bien suivre la thérapie antirétrovirale, c'est-à-dire de ne pas oublier de doses, suivre les directives concernant la façon de prendre vos médicaments et de ne pas cesser votre traitement. Il est important de prendre ces médicaments de façon régulière, aux mêmes heures chaque jour, et de respecter l'horaire établi le plus fidèlement possible.

L'adhésion au traitement permettra de prévenir l'apparition de résistance (capacité du virus à reconnaître et à déjouer le médicament) et par conséquent l'échec du traitement (perte de l'efficacité du traitement antirétroviral) qui se traduirait par une augmentation de la charge virale et une diminution des cellules CD4 (cellules qui permettent à votre organisme de se défendre contre les infections).



Tout le monde peut être confronté, un jour ou l'autre, à un relâchement sur le plan de l'observance du traitement. La clé du succès demeure la motivation.

N'hésitez pas à consulter l'équipe traitante afin qu'elle vous explique les bienfaits de la thérapie. Elle pourra également vous suggérer des outils qui vous aideront à observer votre traitement.

Si vous êtes porteur de l'hépatite B et cessez le Stribild, cela peut aggraver l'hépatite.

Ne jamais arrêter ou modifier votre traitement sans d'abord en parler à votre médecin.

Est-ce que je peux prendre le Stribild^{MD} avec mes autres médicaments ?

Le Stribild ne devrait pas être pris avec les médicaments suivants en raison du risque d'interactions médicamenteuses significatives : alfuzosine (Xatral), salmétérol (Serevent, Advair), simvastatine (Zocor), lovastatine (Mevacor), triazolam (Halcion), rifampine (Rofact), millepertuis (St. John's wort), dérivés de l'ergot et sildénafil (Adcirca) à haute dose lorsque prescrit pour le traitement de l'hypertension artérielle pulmonaire.

Le Stribild est une association de plusieurs médicaments et il ne faut pas l'associer avec d'autres qui présentent les composantes semblables ou identiques. Le Stribild ne doit pas être administré avec l'adéfovir (Hepsera), le ténofovir (Viread/Truvada/ Atripla/Complera) et la lamivudine (3TC, Heptovir, Kivexa, Combivir et Trizivir).

Les anti-inflammatoires tels que le Motrin et l'Advil peuvent augmenter le risque de toxicité rénale lorsque combinés au Stribild. Parlez-en avec votre médecin ou pharmacien si vous désirez prendre ces médicaments.

Médicaments avec cations polyvalents (exemple les antiacides comme le Maalox) peuvent diminuer l'absorption du Stribild. Prenez le Stribild 2 heures avant ou après la prise d'un antiacides avec cations polyvalents.

Consultez votre médecin ou votre pharmacien avant de prendre un nouveau médicament sur ordonnance (prescription), un médicament en vente libre, un produit naturel ou même une drogue à usage récréative.

Quels sont les effets indésirables de ce médicament ?

Le Stribild est un antirétrovirale qui est **généralement bien toléré**.



Effet normal qui disparaîtra ou peut être traité
Continuez le médicament

- Diarrhée, nausées et perte d'appétit
- Maux de tête
- Difficulté à s'endormir



Voyez **IMMÉDIATEMENT** votre médecin

Acidose lactique : douleur à l'estomac accompagnée de nausées et de vomissements, douleurs musculaires, faiblesse ou grande fatigue, rythme cardiaque rapide ou irrégulier

Contactez votre médecin
Continuez le médicament

- Rash (rougeurs sur la peau)
- Douleur au niveau des os
- Hyperpigmentation des paumes et de la plante des pieds
- Décoloration de la peau (petites taches ou taches de rousseur)
- Douleur ou fatigue musculaire



Avisez votre médecin et votre pharmacien de tout effet indésirable qui vous incommode. Ils pourront vous conseiller afin de les gérer.

Suivi médical : chez certaines personnes, le ténofovir peut occasionner une toxicité rénale et une diminution de la densité osseuse. Par des prises de sang régulières, votre médecin surveillera le fonctionnement de vos reins et la santé de vos os. Avisez votre médecin si vous avez une histoire de troubles osseux.

J'ai oublié de prendre une dose !

la nourriture et ensuite poursuivez votre traitement selon l'horaire prévue.

Si plus de 12 heures avant la prochaine dose : prenez la dose oubliée dès que possible **avec de**



Si moins de 12 heures avant la prochaine dose : laissez tomber la dose manquée et prenez seulement la prochaine dose **avec de la nourriture** selon l'horaire prévue. **Ne doublez pas la dose.**

Est-ce que je peux prendre de l'alcool avec le Stribild^{MD} ?

Évitez la consommation excessive ou régulière de boissons alcoolisées (bière, vin et spiritueux) qui peut augmenter le risque d'hépatite (inflammation du foie) ou interagir avec certains de vos médicaments.



Cependant, évitez de « sauter » une dose de médicaments parce que vous désirez prendre une boisson alcoolisée. À moins d'avis contraire de votre médecin, une consommation raisonnable (sociale) d'alcool ne devrait pas nuire à votre état de santé.

Conseils généraux

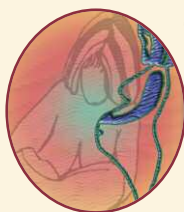
Soyez fidèle à vos rendez-vous avec le médecin et l'équipe traitante ; ils pourront ainsi suivre étroitement votre état de santé.

Si vous avez des questions à propos de vos médicaments ou si vous désirez de l'aide afin de planifier la prise de vos médicaments, n'hésitez pas à demander conseil à votre médecin ou à votre pharmacien qui connaît bien votre médication.

Personne ressource : _____

Téléphone : _____

Grossesse et allaitement



On ne connaît pas encore les effets du Stribild chez la femme enceinte.

Discutez-en avec votre médecin si vous voulez prendre le Stribild et que vous êtes enceinte ou désirez l'être.

Le virus peut être transmis par le lait maternel. L'allaitement n'est donc pas recommandé chez la femme infectée par le VIH.

Mode de conservation

Conservez le Stribild dans un endroit sec, à la température ambiante (15 à 30 °C ou 59 à 86 °F); évitez les endroits humides tels que la salle de bain.

Gardez ce médicament dans un contenant qui ferme bien, hors de la vue et de la portée des enfants.

